

Opis programu reorganizacji danych z systemu SM BOSS do BOSS PRO/PRESIŻ (PCBIZNESS PRO) sm_boss2pcb.exe

I. Spis treści

I. Spis treści

1. Instalacja, obsługa
2. Zakres reorganizacji
 - 2.1. Ogólne
 - 2.2. Kontrahenci
 - 2.3. Kartoteki
 - 2.4. BO rozrachunków
 - 2.5. BO magazynów
 - 2.6. Kadry
 - 2.7. Plan kont
 - 2.8. BO planu kont

II. Opis

III. Dodatkowe informacje przy przetwarzaniu danych z systemu SM BOSS do PCBIZNESS PRO/PRESTIŻ za pomocą programu sm_boss2pcb.exe

1. Jakie informacje należy wprowadzić do PCBIZNESS PRO/PRESTIŻ przed importem danych.
2. Z jakich pól systemu SM-BOSS informacje trafiają do jakich pól PCBIZNESS PRO/PRESTIŻ.
3. Jaka jest kolejność pobierania poszczególnych informacji.
4. Jakie czynności należy ewentualnie wykonać po każdym z etapów pobierania danych.

II. Opis

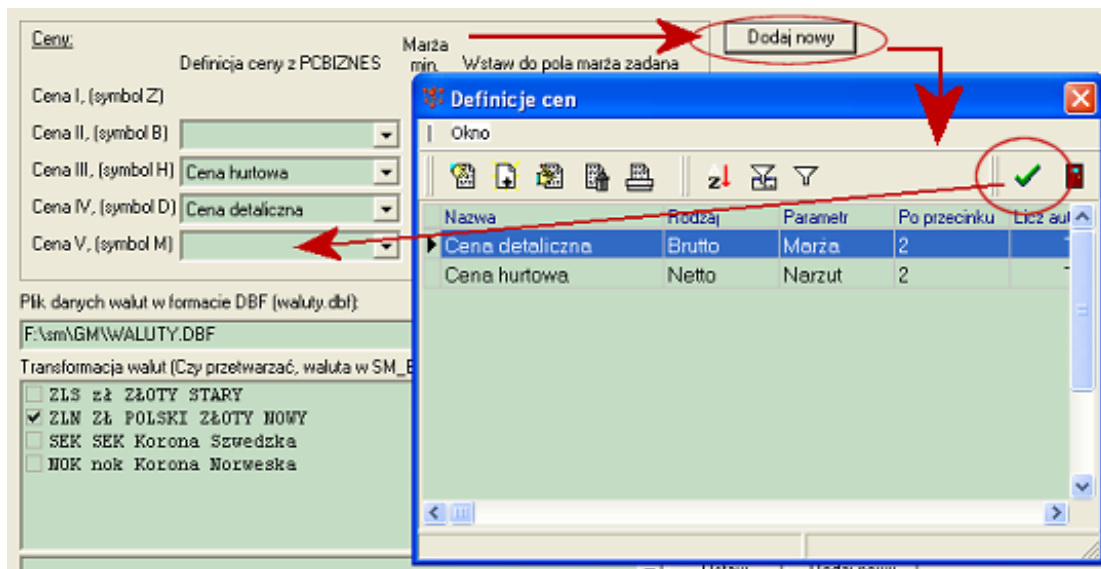
1. Instalacja, obsługa

- 1.1. **Należy mieć na komputerze** zainstalowany program BOSS PRO/PRESTIŻ z dostępem do bazą danych.
- 1.1. **Należy mieć na komputerze** zainstalowany „silnik BDE”, który umożliwia odczytywanie plików *.dbf. Instalacja silnika znajduje się w katalogu „Bde”, jeżeli na komputerze znajduje się zainstalowany któryś z programów Aga, Ala, Ewa to nie ma potrzeby instalacji „silnika BDE”.
- 1.2. **W BOSS PRO/PRESTIŻ należy** utworzyć bazę danych z rokiem obrachunkowym startującym od miesiąca w którym rozpocznie się prowadzenie ewidencji danych.
- 1.3. **Program „sm_boss2pcb.exe” oraz pliki pliki „*.bpl” należy** wgrać do innego katalogu niż ten w którym znajdują się system BOSS PRO/PRESTIŻ.
- 1.4. **Przed uruchomieniem należy** do katalogu programu „sm_boss2pcb” wgrać plik ustawień bazy „baza.set” (ten, który znajduje się w katalogu systemu BOSS PRO/PRESTIŻ).
- 1.5. **Po uruchomieniu programu** należy wybrać opcję z menu „Opcje – Reorganizacja danych”.
- 1.6. **Na górze okna reorganizacji danych znajdują się przyciski sterujące:**
 - 1.6.1. START – uruchamia reorganizację wybranych opcji
 - 1.6.2. PRZERWIJ – zatrzymuje proces reorganizacji w dowolnym momencie
 - 1.6.3. RAPORT – pokazuje raport wykonanych opcji oraz błędów po wykonaniu reorganizacji, Gdy wystąpił jakiegokolwiek błąd lub ostrzeżenia raport pojawi się automatycznie.
- 1.7. **Opcje do przetworzenia** – na panelu po lewej stronie znajdują się pola do zaznaczenia które opcje przetwarzać (patrz zakres reorganizacji). **W przypadku małego doświadczenia z przetwarzaniem zalecane jest przetwarzanie każdej opcji z osobna i na bieżąco sprawdzanie w BOSS PRO/PRESTIŻ czy kolejne kroki powiodły się.**
- 1.8. **Po prawej stronie znajduje się** spis zakładek zawierających ustawienia dla każdej opcji.
- 1.9. **Zestaw pól do transformacji:**
 - „Plik danych XXX w formacie DBF (xxx.dbf):” - plik danych xxx z SM BOSS
 - „Transformacja XXX (Czy przetwarzać, XXX w SM_BOSS -> XXX dla tej definicji w BOSS PRO/PRESTIŻ)” - tabela transformacji XXX z SM BOSS do BOSS PRO/PRESTIŻ, Po wczytaniu XXX z pliku „xxx.dbf”
w tabeli pojawiają się 3 pola:
 - 1 – pole do zaznaczenia czy przetwarzać taką xxx do BOSS PRO/PRESTIŻ
 - 2 – pole z nazwą xxx w SM BOSS
 - 2 – pole (po znakach „->”) pokazujące jaką wartość xxx przyjmie w BOSS PRO/PRESTIŻ

Poniżej tabeli z transformacją znajduje się pole combo z danymi w BOSS PRO/PRESIŻ, które można przypisać do wskazanej wartości xxx w tabeli.

Przycisk **USTAW** umożliwia ustawienie by wybrane pole xxx z SM BOSS przepisać w pole z BOSS PRO/PRESIŻ.

Przycisk **DODAJ NOWEY** umożliwia dodanie nowej pozycji do danego w systemie BOSS PRO/PRESIŻ. Pole combo z danymi z zostanie uzupełnione o dodane wpisy po wybraniu „Wybierz i zamknij”



2. Zakres reorganizacji

2.1. Ogólne

Na zakładce „Ogólne” należy ustawić katalog systemu SM BOSS oraz sposób kodowania liter.

- „Typ liter” - jaki typ liter użyty jest w programie SM_BOSS;
- „Przy przetwarzaniu zamień znaku ' (apostrof, #39) na – na jaki znak zamienić znak pojedynczy apostrof użyty w SM_BOSS; drugie pole używane jest do podania znaku „innego”.

2.2. Kontrahenci

Zostaną przetworzeni kontrahenci oraz słownik branż dla tych kontrahentów. Przy próbie ponownego wczytania kontrahentów, dane kontrahentów zostaną poprawione

- „Plik danych kontrahentów w formacie DBF (klienci.dbf):” - plik zawierający dane kontrahentów
- „Przetwarzaj branże” - czy przetwarzać branże w grupę kontrahentów.
- Do pola „Numer kontrahenta” zostanie zapisany numer księgowy z systemu SM_BOSS
- Dla kontrahentów posiadających inną walutę niż PLN zostanie zapisana waluta z taką jak określono w transformacji na zakładce „Kartoteki”
- „Dla pola KREDYTNA=0 wpisz do PCBIZNES PRO brak wartości w polu „Dopuszczalna wartość dokumentu kredytowego” - tak jak w opisie.
- Transformacja sposobów płatności służy do określenia sposobów płatności

2.3. Kartoteki

Zostaną wczytane kartoteki, grupy producentów, rodzaj towaru jako asortyment, definicje cen wraz z cennikiem dla każdej kartoteki, waluty.

- „Plik danych kartotek w formacie DBF (kc.dbf):” - plik danych kartotek
- „Ceny” - tabela transformacji definicji cen:
 - „Cena I...V – ceny znajdujące się w SM_BOSS ,
 - „Definicja ceny z PCBIZNES” - pola umożliwiające wybór w jaką definicję ceny przepisać cenę z SM_BOSS,
 - „Marża min” – czy przepisywać marżę minimalną do ceny w BOSS PRO/PRESIŻ,
 - „Wstaw do pola marża zadana” - jaką wartość z systemu SM_BOSS wstawić do pola „Marża zadana” w BOSS PRO/PRESIŻ.

UWAGA - Cena I (symbol Z) zostanie wpisana jako ostatnia cena zakupu oraz zostanie pobrana do podstawy wyliczania cen w BOSS PRO/PRESIŻ.

UWAGA - Nie należy przetwarzać dwóch lub więcej cen w tą samą cenę w BOSS PRO/PRESIŻ gdyż po reorganizacji wpisy w cenniku mogą być nieprawidłowe.

- „Plik danych walut w formacie DBF (waluty.dbf):” - plik danych walut i tabela z transformacją do systemu BOSS PRO/PRESIŻ, opis sposobu stawienia transformacji w pkt 1.9.

2.4. BO rozrachunków

Zostaną wczytane kwoty należności i zobowiązań tworzące bilans otwarcia rozrachunków w BOSS PRO/PRESIŻ.

- „Plik danych BO rozrachunków w formacie DBF (dokobrot.dbf):” - plik do bilansu otwarcia rozrachunków, oraz tabela transformacji definicji dokumentów dla każdej definicji dokumentu z systemu SM BOSS należy wskazać definicję w BOSS PRO/PRESIŻ, opis sposobu stawienia transformacji w pkt 1.9.

UWAGA – definicja dokumentu ma wpływ na określenie czy kwota rozrachunku będzie po stronie należności czy zobowiązań. **Dlatego należy dokładnie rozpoznać czy definicja wskazuje na dobrą definicję w systemie SM BOSS .**

- „Data BO rozrachunków – Data bilansu otwarcia w BOSS PRO/PRESIŻ

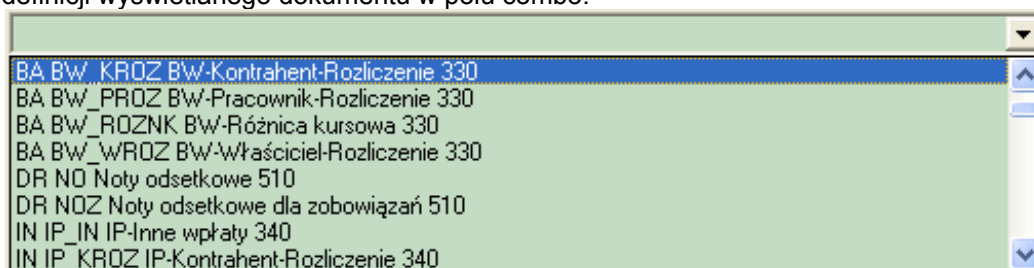
UWAGA – dla korekt dokumentów dodano znacznik „/K” który określa korektę dokumentu i gdy podczas przetwarzania rozrachunków dokument będzie korektą to zostanie mu przypisana definicja dla znacznika „/K”. Np.

FA – oznacza fakturę w systemie SM-BOSS

FA/K – oznacza korektę faktury w systemie SM-BOSS

UWAGA – brakujące definicje dokumentów należy uzupełnić w systemie BOSS PRO/PRESIŻ, niestety nie jest dostępny słownik definicji w programie reorganizacyjnym.

Opis definicji wyświetlanego dokumentu w polu combo:



- Kod grupy dokumentów:

BA – Bankowe, DR – Dokumenty rozrachunkowe, IN – Inne rozliczenia, KA – Kasowe, SP – Sprzedaż towarów handlowych, ZA – Zakup towarów handlowych

- Skrót definicji dokumentu

- Opis definicji dokumentu

- ID Spisu dokumentów

Przykładowe przypisanie definicji dokumentów:

- dla dokumentu KP oznaczającego przyjęcie gotówki od kontrahenta należy przypisać:

KA Kasowe	KP_KROZ	KP-Kontrahent-Rozliczenie	300
-----------	---------	---------------------------	-----

- dla dokumentu KW oznaczającego zapłatę gotówką kontrahentowi należy przypisać:

KA Kasowe	KW_KROZ	KW-Kontrahent-Rozliczenie	310
-----------	---------	---------------------------	-----

- dla dokumentu BP oznaczającego zapłatę przez kontrahenta za dokument poprzez bank należy przypisać:

BA Bankowe	BP_KROZ	BP-Kontrahent-Rozliczenie	320
------------	---------	---------------------------	-----

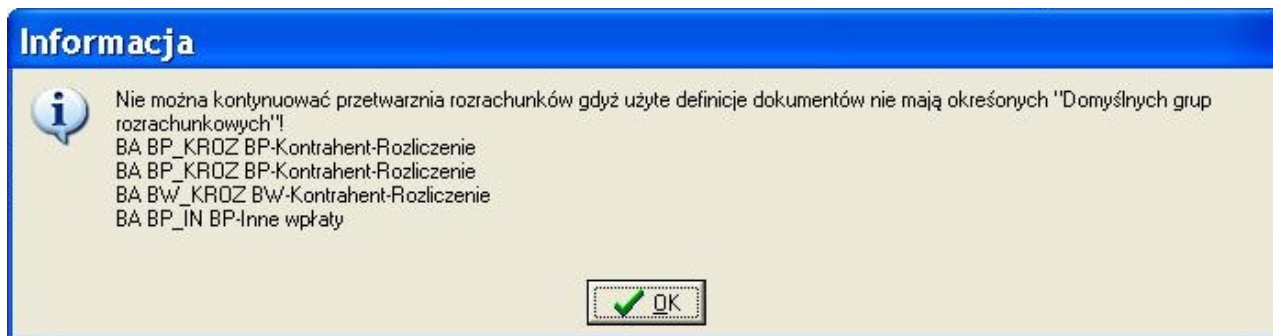
Przykładowy zestaw definicji dokumentów:

KOD	NAZWAGRDOK	SKROTDEFDOK	OPISDEFDOK	ID_SPISDOK
BA	Bankowe	BP_IN	BP-Inne wpłaty	320
BA	Bankowe	BP_KROZ	BP-Kontrahent-Rozliczenie	320
BA	Bankowe	BP_PROZ	BP-Pracownik-Rozliczenie	320
BA	Bankowe	BP_ROZNIK	BP-Różnica kursowa	320
BA	Bankowe	BP_WROZ	BP-Właściciel-Rozliczenie	320
BA	Bankowe	BW_IN	BW-Inne wypłaty	330
BA	Bankowe	BW_KROZ	BW-Kontrahent-Rozliczenie	330
BA	Bankowe	BW_PROZ	BW-Pracownik-Rozliczenie	330
BA	Bankowe	BW_ROZNIK	BW-Różnica kursowa	330
BA	Bankowe	BW_WROZ	BW-Właściciel-Rozliczenie	330
DR	Dokumenty rozrachunkowe	NO	Noty odsetkowe	510
DR	Dokumenty rozrachunkowe	NOZ	Noty odsetkowe dla zobowiązań	510
IN	Inne rozliczenia	IP_IN	IP-Inne wpłaty	340
IN	Inne rozliczenia	IP_KROZ	IP-Kontrahent-Rozliczenie	340
IN	Inne rozliczenia	IP_PROZ	IP-Pracownik-Rozliczenie	340

IN	Inne rozliczenia	IP_ROZNK	IP-Różnica kursowa	340
IN	Inne rozliczenia	IP_WROZ	IP-Właściciel-Rozliczenie	340
IN	Inne rozliczenia	IW_IN	IW-Inne wypłaty	350
IN	Inne rozliczenia	IW_KROZ	IW-Kontrahent-Rozliczenie	350
IN	Inne rozliczenia	IW_PROZ	IW-Pracownik-Rozliczenie	350
IN	Inne rozliczenia	IW_ROZNK	IW-Różnica kursowa	350
IN	Inne rozliczenia	IW_WROZ	IW-Właściciel-Rozliczenie	350
KA	Kasowe	KP_IN	KP-Inne wpłaty	300
KA	Kasowe	KP_KROZ	KP-Kontrahent-Rozliczenie	300
KA	Kasowe	KP_PZWZAL	KP-Pracownik-Zwrot zaliczki	300
KA	Kasowe	KP_ROZNK	KP-Różnica kursowa	300
KA	Kasowe	KP_UDZ	KP-Utarg dzienny	300
KA	Kasowe	KP_WROZ	KP-Właściciel-Rozliczenie	300
KA	Kasowe	KP_ZAPLG	KP-Kontrahent-Zapłata gotówkowa	300
KA	Kasowe	KW_IN	KW-Inne wypłaty	310
KA	Kasowe	KW_KROZ	KW-Kontrahent-Rozliczenie	310
KA	Kasowe	KW_PWYPZAL	KW-Pracownik-Wypłata zaliczki	310
KA	Kasowe	KW_ROZNK	KW-Różnica kursowa	310
KA	Kasowe	KW_WROZ	KW-Właściciel-Rozliczenie	310
KA	Kasowe	KW_WYPLG	KW-Kontrahent-Wypłata gotówkowa	310
SP	Sprzedaż towarów handlowych	Fdetal	Faktura VAT detaliczna	10
SP	Sprzedaż towarów handlowych	FDW	Faktura - dostawa wewnątrzwspólnotowa	10
SP	Sprzedaż towarów handlowych	Fe	Faktura eksportowa	10
SP	Sprzedaż towarów handlowych	FexpWze	Faktura eksport do WZ eksport	10
SP	Sprzedaż towarów handlowych	Fhan	Faktura handlowa	10
SP	Sprzedaż towarów handlowych	FKaucja	Faktura - KAUCJA Oddział nr 1	10
SP	Sprzedaż towarów handlowych	Fpar	Faktura do paragonu	10
SP	Sprzedaż towarów handlowych	Fvat	Faktura VAT	10
SP	Sprzedaż towarów handlowych	Fvat2	Faktura VAT 2	10
SP	Sprzedaż towarów handlowych	FvatW	Faktura wewnętrzna	10
SP	Sprzedaż towarów handlowych	FvatZZ	Faktura VAT do zamodb	10
SP	Sprzedaż towarów handlowych	Fwz	Faktura do WZ	10
SP	Sprzedaż towarów handlowych	Fwz2	Faktura do WZ 2	10
SP	Sprzedaż towarów handlowych	FwzDW	Faktura do WZ - dostawa wewnątrzwspól.	10
SP	Sprzedaż towarów handlowych	Fzal	Faktura VAT zaliczkowa	10
SP	Sprzedaż towarów handlowych	KBK	KBK Oddział nr 1	70
SP	Sprzedaż towarów handlowych	KFdetal	Korekta faktury detalicznej	60
SP	Sprzedaż towarów handlowych	KFDW	Korekta - dostawy wewnątrzwspólnotowej	60
SP	Sprzedaż towarów handlowych	KFe	Korekta faktury eksportowej	60
SP	Sprzedaż towarów handlowych	KFexpWze	Korekta Faktury eksport do WZ eksport	60
SP	Sprzedaż towarów handlowych	KFhan	Korekta faktury handlowej	60
SP	Sprzedaż towarów handlowych	KFvat	Korekta faktury VAT	60
SP	Sprzedaż towarów handlowych	KFvatW	Korekta Faktury wewnętrznej	60
SP	Sprzedaż towarów handlowych	KFvatZb	Korekta Faktury VAT zbiorcza	60
SP	Sprzedaż towarów handlowych	KFwz	Korekta faktury do WZ	60
SP	Sprzedaż towarów handlowych	KFwzDW	Korekta faktury do WZ DW	60
SP	Sprzedaż towarów handlowych	KFzal	Korekta do FA VAT zaliczkowa	60
SP	Sprzedaż towarów handlowych	KOPKs	Korekta rozliczenia opakowań	200
SP	Sprzedaż towarów handlowych	Kpar	Korekta faktury do paragonu	60
SP	Sprzedaż towarów handlowych	KPAR	Korekta paragonu	70
SP	Sprzedaż towarów handlowych	KRF	KRF Oddział nr 1	70
SP	Sprzedaż towarów handlowych	OPKs	Rozliczenie opakowań	200
SP	Sprzedaż towarów handlowych	OPKswz	Rozliczenie opakowań FA WZ	200
SP	Sprzedaż towarów handlowych	OPKsZW	Zwrot opakowań do fakturowania	200
SP	Sprzedaż towarów handlowych	PAR	Paragon	20
SP	Sprzedaż towarów handlowych	PARwz	Paragon do WZ	20
SP	Sprzedaż towarów handlowych	SBK	SBK Oddział nr 1	20
SP	Sprzedaż towarów handlowych	wal	Faktura VAT-wal	10
ZA	Zakup towarów handlowych	Braki	Korekta FA - braki w dostawie	60
ZA	Zakup towarów handlowych	Braki OPK	Korekta rozliczenia opakowań - braki	200
ZA	Zakup towarów handlowych	FA PZROL	Faktura do PZ - zakup od rolnika	10
ZA	Zakup towarów handlowych	Fhan	Faktura handlowa	10
ZA	Zakup towarów handlowych	Fi	Faktura importowa	10
ZA	Zakup towarów handlowych	FimpPzi	Faktura import do PZ import	10
ZA	Zakup towarów handlowych	FKoszt	Faktura VAT kosztowa	10
ZA	Zakup towarów handlowych	FKosztKont	Faktura VAT kosztowa z kont	10
ZA	Zakup towarów handlowych	FNW	Faktura - nabycie wewnątrzwspólnotowe	10
ZA	Zakup towarów handlowych	FPZ	Faktura do PZ	10
ZA	Zakup towarów handlowych	FPZNW	Faktura do PZ - nabycie wewnątrzwspól.	10
ZA	Zakup towarów handlowych	Fvat	Faktura VAT	10
ZA	Zakup towarów handlowych	FVROL	Faktura VAT - zakup od rolnika	10
ZA	Zakup towarów handlowych	KFhan	Korekta faktury handlowej	60
ZA	Zakup towarów handlowych	KFi	Korekta faktury importowej	60
ZA	Zakup towarów handlowych	KFimpPzi	Korekta Faktury import do PZ import	60
ZA	Zakup towarów handlowych	KFNW	Korekta - nabycia wewnątrzwspólnotowego	60
ZA	Zakup towarów handlowych	KFPZ	Korekta faktury do PZ	60
ZA	Zakup towarów handlowych	KFPZNW	Korekta faktury do PZ NW	60
ZA	Zakup towarów handlowych	KFPZROL	Korekta Faktury do PZ - zakup od rolnika	60
ZA	Zakup towarów handlowych	KFvat	Korekta faktury VAT	60
ZA	Zakup towarów handlowych	KFVROL	Korekta faktury VAT - zakup od rolnika	60

ZA	Zakup towarów handlowych	KOPKz	Korekta rozliczenia opakowań	200
ZA	Zakup towarów handlowych	KPAR	Korekta paragonu	70
ZA	Zakup towarów handlowych	KRK	Korekta rachunku	80
ZA	Zakup towarów handlowych	OPKz	Rozliczenie opakowań	200
ZA	Zakup towarów handlowych	OPKzpz	Rozliczenie opakowań FA PZ	200
ZA	Zakup towarów handlowych	PAR	Paragon	20
ZA	Zakup towarów handlowych	RK	Rachunek	30
ZA	Zakup towarów handlowych	UKFvbd	Uzupełnienie korekty FA - braki w dostawie	60
ZA	Zakup towarów handlowych	UKOPKzbd	Uzupełnienie korekty rozliczenia opakowań	200
ZA	Zakup towarów handlowych	UZD	Uzupełnienie ZD	60

UWAGA – gdy pojawi się komunikat o braku określenia Domyślnych grup rozrachunkowych: należy w systemie BOSS PRO/PRESIŻ w opcji Słowniki -> Definicje dokumentów odnaleźć podaną definicję i ustawić jej pole „Domyślna grupa rozrach”.



Domyślna grupa rozrachunkowa ma wpływ na stronę (należność lub zobowiązanie), po której zostanie zapisany wpis do rozrachunków.

Definicja dokumentu

Dokument **Faktura VAT**

Opis: Faktura VAT

Kod: Fvat ☒ Aktywny

Grupa księgowa: Sprzedaż

Ewidencja VAT:

Sposób naliczania odsetek:

Miesiąc zapisania do VAT: Wpisuj zgodnie z datą dokumentu

Rozrachunki: Wchodzi do rozrachunków

Domyślna grupa rozrach.: Sprzedaż

Definicja sposobu dekretu:

Nowa definicja dekretu

Konto WN Konto MA Wzór

Zapisz Anuluj Pomoc

2.5. BO magazynów

Zostaną stany bilansu otwarcia dla kolejnych magazynów.

- „Plik stanów magazynowych w formacie DBF (kmp.dbf):” - plik danych ze stanami magazynowymi.
- „Data BO magazynów” - data BO dokumentów magazynowych – musi być zgodna z datą BO magazynu.
- „Plik spisu magazynów w formacie DBF (jorg.dbf):” - plik ze spisem magazynów, oraz tabela transformacji magazynów, opis sposobu stawienia transformacji w pkt 1.9.

2.6. Kadry

Zostaną wczytane podstawowe dane Pracowników oraz powiązane z nimi okresy zatrudnienia, absencji przebiegu zatrudnienia w innych zakładach pracy oraz informacje o rodzinie.

UWAGA 1 – Każde uruchomienie opcji powoduje wyczyszczenie danych umieszczonych w BOSS PRO/PRESIŻ poprzednio (lub będących w bazie utworzonej w inny sposób)

UWAGA 2 – Należy koniecznie określić wszystkie transformacje danych. Wykaz nieokreślonych parametrów jest umieszczony w raporcie. Nieokreślenie tych transformacji prowadzi do pominięcia danych z pola lub też w przypadku absencji do pominięcia okresów.

2.7. Plan kont

Zostaną wczytane konta księgowe do budowy planu kont BOSS PRO/PRESIŻ, oraz sposób transformacji słowników analityk rozrachunkowych i innych

- „Plik planu kont w formacie DBF (defplk.dbf):” - plik definicji planu kont

- „Transformacja kont rozrachunkowych (Czy przetwarzać, zespół konta w SM_BOSS -> analityka dla tej definicji w BOSS PRO/PRESIŻ)” - opis sposobu transformacji kont rozrachunkowych. Dla kont którym nie określono transformacji zostaną przetworzone bez analityk.

UWAGA – analityki rozrachunkowe muszą mieć określone „Sposób budowania analityki” oraz „Długość analityki” zgodnie z budową w SM BOSS.

The screenshot shows the 'Dane analityki planu kont' dialog box. The 'Nazwa' field is 'Kontrahenci'. The 'Rodzaj analityki' dropdown is 'Kontrahent'. The 'Rodzaj grupy kartotekowej' dropdown is empty. The 'Sposób tworzenia analityki' dropdown is 'Numer księgowy'. The 'Na ilu znakach analityka' field is '5'. The 'Drukuj analitykę' checkbox is unchecked. The 'Aktywna' checkbox is checked. The 'Analityka rozrachunkowa' checkbox is checked. The 'Dla płać stosuj rozdzielnik kosztów' checkbox is unchecked. At the bottom are buttons for 'Zapisz' (green checkmark), 'Anuluj' (red X), and 'Pomoc' (question mark).

- „Transformacja słowników (Czy przetwarzać, słownik w SM_BOSS -> analityka dla tej definicji w BOSS PRO/PRESIŻ)” - transformacja słowników planu kont. Dla słowników, którym nie określi się transformacji konta budowanie na podstawie tych słowników zostaną przeniesione pojedynczo.

UWAGA – analityki słowników muszą mieć określone „Sposób budowania analityki” oraz „Długość analityki” zgodnie z budową w SM BOSS.

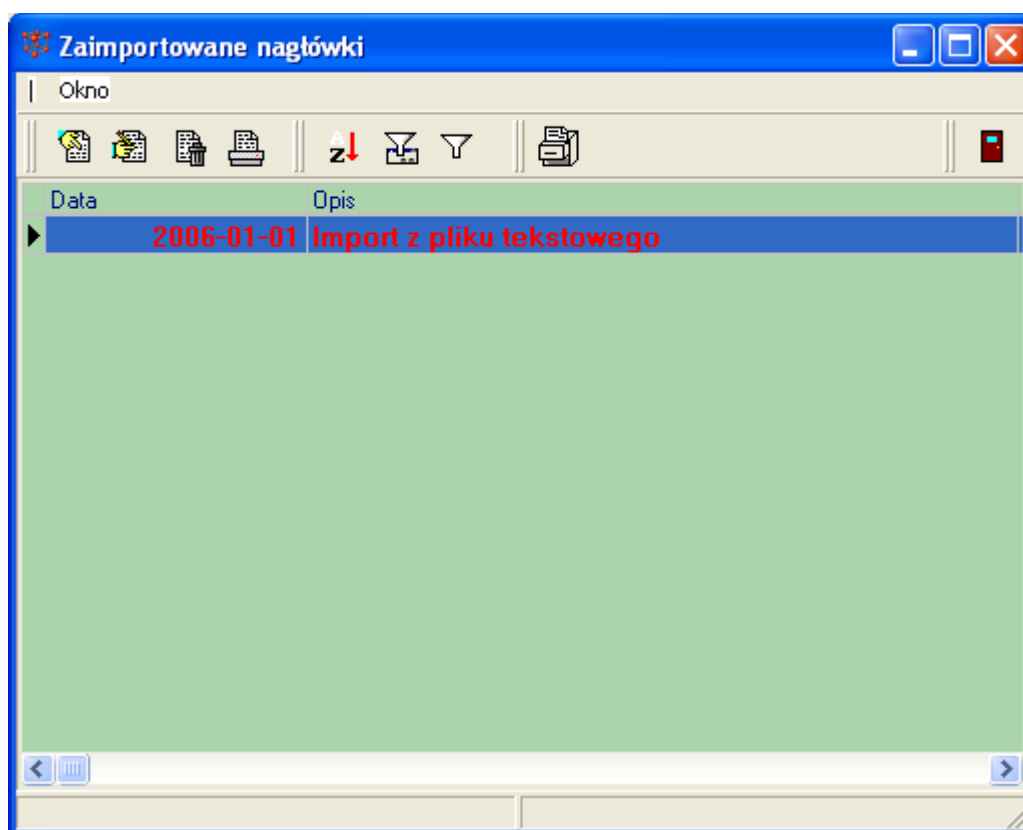
The screenshot shows the 'Dane analityki planu kont' dialog box. The 'Nazwa' field is 'Kasa'. The 'Rodzaj analityki' dropdown is 'Kasa'. The 'Rodzaj grupy kartotekowej' dropdown is empty. The 'Sposób tworzenia analityki' dropdown is 'Numer księgowy'. The 'Na ilu znakach analityka' field is '2'. The 'Drukuj analitykę' checkbox is unchecked. The 'Aktywna' checkbox is checked. The 'Analityka rozrachunkowa' checkbox is unchecked. The 'Dla płać stosuj rozdzielnik kosztów' checkbox is unchecked. At the bottom are buttons for 'Zapisz' (green checkmark), 'Anuluj' (red X), and 'Pomoc' (question mark).

2.8. BO planu kont

Zostaną wczytane dokumenty PK zawierające wpisy na konta dla bilansu otwarcia roku i obrotów m miesiącach stanowiące bilans otwarcia księgowy w BOSS PRO/PRESIŻ.

- „Miesiące do przetworzenia:” - jakie miesiące przetworzyć do BOSS PRO/PRESIŻ.

Wczytywanie odbywa się po kolei dla każdego miesiąca, w taki sposób że tworzony jest plik tekstowy „import_pkXX.txt”, gdzie XX oznacza numer miesiąca (00 – oznacza BO). Plik tekstowy zostaje wczytany opcją „Import poleceń księgowania”, do bufora, gdzie jeden dokument PK posiada pozycje z jednego miesiąca. W przypadku gdy, któraś z pozycji będzie próbowała wpisać wartość do nie istniejącego konta (lub konta błędnie zdefiniowanego o słowniki) po wczytaniu wszystkich pozycji pojawi się okno „Zaimportowane nagłówki”, z wczytanym do bufora nagłówkiem dokumentu. Jeżeli pozostawi się choć jeden błędny wpis w takim dokumencie, to nie zostanie on wczytany do bazy danych.



Aby poprawić błędne pozycje należy wybrać opcję „Pokaż pozycje” Ctrl + P, gdzie można zobaczyć które pozycje są nieprawidłowe (na czerwono). Dla ułatwienia można posortować pozycje po kolumnie „OK”

Opis	Data dok. zew.	Konto Wn	Konto Ma	KwotaWn	KwotaMa	Ok
Import z SM BOSS	2006-07-14	301001		0,00	0,00	Tak
Import z SM BOSS	2006-07-14	301001		0,00	797 475,00	Tak
Import z SM BOSS	2006-07-14	311001		797 475,00	0,00	Tak
Import z SM BOSS	2006-07-14	311001		0,00	0,00	Tak
Import z SM BOSS	2006-07-14	220		0,00	0,00	
Import z SM BOSS	2006-07-14	220		0,00	38 909,98	
Import z SM BOSS	2006-07-14	231		0,00	0,00	
Import z SM BOSS	2006-07-14	231		0,00	38 470,85	
Import z SM BOSS	2006-07-14	286		591,65	0,00	Tak
Import z SM BOSS	2006-07-14	286		0,00	0,00	Tak
Import z SM BOSS	2006-07-14	287		0,00	0,00	Tak
Import z SM BOSS	2006-07-14	287		0,00	591,65	Tak

Znaleziono kilka wzorów, odpowiadających wprowadzonemu numerowi konta i nie określono dokładnie o które konto chodzi.*Podane konto:231,

W przypadku jak wyżej należy ustawić się na taki wpis i sprawdzić opis w polu na dole okna opisujący problem. Następnie użyć opcji „Popraw” i ustawić się na niepoprawnym koncie.

Dane pozycji

Opis: Import z SM BOSS

KwotaWn: 0,00

KwotaMa: 0,00

Konto WN: 220

Konto MA:

Data: 2006-07-14

Waluta: PLN

Kurs: 1,00

☒ Ustal poprawność powyższych kont we wszystkich pozycjach

Zapisz Anuluj Pomoc

Po wybraniu słownika panu kont (F6) w polu konta można wybrać dokładnie na które konto zrobić zapis, lub poprawić konto w planie kont lub dodać nowe. Jeżeli słownik nie pojawia się należy skasować numer konta w polu i spróbować jeszcze raz wybrać F6.

Jeżeli zaznaczy się opcję „**Ustal poprawność powyższych kont we wszystkich pozycjach**” to program poprawi wszystkie pozycje zapisane na to niepoprawne konto na nowo podane konto.

Wzór planu kont

Okno

Konto	Nazwa
220	Podatek dochodowy od płac
220-01	ZUS
▶ 220-02	ZUS
220-03	ZUS
220-04	ZUS
220-05	ZUS
220-06	ZUS
220-07	ZUS
220-08	ZUS
220-09	ZUS

W systemie BOSS PRO/PRESTIŻ nie można wprowadzać zapisów na konta (np. 221), które posiadają analityki (221-kasa lub 221-01,221-02)

III. Dodatkowe informacje przy przetwarzaniu danych z systemu SM BOSS do PCBIZNES PRO/PRESTIŻ za pomocą programu sm_boss2pcb.exe

III. 1. Jakie informacje należy wprowadzić do PCBIZNES PRO/PRESTIŻ przed importem danych.

Przed wykonaniem reorganizacji danych należy przeprowadzić analizę, w jaki sposób działa system SM BOSS a w jaki PCBIZNES PRO/PRESTIŻ, które dane są niezbędne do przetworzenia, które można pominąć, oraz które można pominąć, a następnie uzupełnić ręcznie dla lepszego uporządkowania.

Po pierwszym uruchomieniu należy przeprowadzić. Sprawdzić kolejne opcje do przetworzenia (zakładki) i sprawdzić czy dane do transformacji zostały dobrze połączone.

III. 2. Z jakich pól systemu SM-BOSS informacje trafiają do jakich pól PCBIZNES PRO/PRESTIŻ.

2.1.Kontrahenci

<i>Pole w SM BOSS</i>	<i>Pole w PCBIZNES PRO/PRESTIŻ</i>
<i>Tabela klienci.dbf</i>	<i>Pola na oknie edycyjnym kontrahenta</i>
KLIENT	Identyfikator
NUMER_K	Numer kontrahenta
NIP	NIP
UWAGI	Uwagi
UWAGI <> "	Jest uwaga
WWW	WWW
TELEX	Email
TELEFON	Telefon
TFAX	Fax
DNDLUG	Maksymalna ilość dni przeterminowania należności
KREDYTNA	Dopuszczalna wartość dokumentu kredytowego
Według pola „KOD_RAB” wyszukanie w tabeli „krabatk.dbf” i przepisanie PROCENT	Rabat - procent
BEZFAK <> "	Blokada sprzedaży
ODBIORCA	Odbiorca
DOSTAWCA	Dostawca
FORMAZAP	Sposób płatności
Waluta – wyszukanie według transformacji na zakładce „kartoteki”	Waluta
NAZWA1 + NAZWA2 + NAZWA3	Nazwa pełna
WOJEW	Województwo
KRAJ	Kraj
MIASTO	Miejscowość
KOD_POCZ	Kod pocztowy
MIASTO	Poczta

Pole w SM BOSS	Pole w PCBIZNES PRO/PRESTIŻ
ULICA – próba rozdzielenia na ulicę, numer domu, numer lokalu	Ulica, Numer domu, Numer lokalu
GMINA	Gmina
POWIAT	Powiat
REGON	Regon
PESEL	Pesel
UE_KRAJ	Kod kraju
KONTO	Nazwa banku
NRRACHBANK	Konto bankowe
Według pola „BRANZA” wyszukanie w tabeli „Branze.dbf” i zapisanie BRANZA OPIS	W rodzaju grupy kontrahentów „branża” dodanie grupy według przepisu: Kod grupy Nazwa

Dodatkowe warunki przetwarzania tabeli „klienci.dbf”

- Warunek na wartość w polu „KLRODZAJ”

- „P” - jest dodawany pracownik
- „K” - oznacza kasę – wiersz pominięty
- „B” - oznacza bank – wiersz pominięty

2.2.Kartoteki

Pole w SM BOSS	Pole w PCBIZNES PRO/PRESTIŻ
Tabela „kc.dbf”	Pola na oknie edycyjnym kartoteki
SWW	Indeks
NAZWA – pierwsze 35 znaków	Identyfikator
NAZWA + NAZWA1	Nazwa
SWW_KU	SWW
DATAPRZY	Data ostatniego zakupu
CENAZA	Ostatnia cena zakupu
CENAZA	Podstawa wyliczania cen sprzedaży
UWAGI	Uwagi
UWAGI <> "	Jest uwaga
Według „V” + pole „K_VAT” wyszukanie w tabeli „KodyPr.dbf” i przepisanie PROCENT	Stawka VAT
Ustawienie rodzaju kartoteki wg pola „TOWAR” dla wartości „N” w innych wypadkach	Usługa Towar
JEDNMIARY	Jednostka miary
Jeżeli pole „KODCN” <> " to dodanie danych o Intrastat KODCN Według pola „KODCN” wyszukanie w tabeli „KodyUE.dbf” i przepisanie OPIS KRAJPOCH	Kod PCN Nazwa PCN Kraj pochodzenia (kod)

Pole w SM BOSS	Pole w PCBIZNES PRO/PRESTIŻ
Wyszukanie na którą jednostkę miary wskazuje pole „JMUE” i przepisanie 1 – JEDNMIARY 2 – JEDNMIARY2 3 – JEDNMIARY3	Jednostka PCN
RODZT	Kod grypy „Asortyment”
DOSTAWCA	Kod grupy „Producent”
JEDNMIARY2	Zastępcza jednostka miary
PRZEL_JM2	Przelicznika dla JEDNMIARY2
JEDNMIARY3	Zastępcza jednostka miary
PRZEL_JM3	Przelicznika dla JEDNMIARY3

Przetworzenie cennika

Pole w SM BOSS	Pole w PCBIZNES PRO/PRESTIŻ
Tabela „kc.dbf”	Pola na oknie edycyjnym cen sprzedaży w kartotece
CENAHB	W odpowiednie pole „Netto” lub „Brutto”
CENAH	W odpowiednie pole „Netto” lub „Brutto”
CENAD	W odpowiednie pole „Netto” lub „Brutto”
CENAM	W odpowiednie pole „Netto” lub „Brutto”
Marża min. Przy zaznaczeniu opcji według pola „K_MAM” plus litera „M” z przodu wyszukiwane jest w tabeli „KodyPr.dbf” rekord po polu „KOD” i pobierana wartość PROCENT	Marża minimalna
Wstaw do pola marża zadana <ul style="list-style-type: none"> Nie przepisuj – nie wpisuje wartości Marża detaliczna – pole K_MAD Marża hurtowa – pole K_MAH Marża minimalna – pole K_MAM 	Marża zadana

Przetworzenie kodów EAN

Pole w SM BOSS	Pole w PCBIZNES PRO/PRESTIŻ
Tabela „KodyKres.dbf”	Pola na oknie edycyjnym kodów EAN w kartotece na zakładce Kody EAN
KODPASKOWY	Kod EAN

2.3.Bo Rozrachunków

Pole w SM BOSS	Pole w PCBIZNES PRO/PRESTIŻ
Tabela „dokobrot.dbf”	Pola na oknie edycyjnym dokumentu w opcji BO rozrachunków
Wyszukiwane są tylko rekordy gdzie w „dokobrot.dbf”	

Pole w SM BOSS	Pole w PCBIZNES PRO/PRESTIŻ
(WARTOSC – ROZLICZONE) <> 0	
KLIENT	Wyszukanie kontrahenta po polu „Identyfikator”
DOKUMENT	Wyszukanie definicji dokumentu określonego w polu transformacji
WALUTA	Wyszukanie waluty określonej w polu transformacji
DATA	Data dok.
RODZAJ + „ ” + DOKUMENT	Numer dok.
WARTOSC - ROZLICZONE	Kwota
(WARTOSC – ROZLICZONE) * KURS	Kwota w PLN (gdy inna waluta)
TERMIN	Termin płatności
KURS	Kurs

2.4 BO Magazynów

Pole w SM BOSS	Pole w PCBIZNES PRO/PRESTIŻ
Tabela „kmp.dbf”	Pola na oknie edycyjnym pozycji w dokumencie w opcji BO magazynów
Opcja zakłada dokument BO w PCBIZNES PRO/PRESTIŻ dla magazynu i przechodzi po pliku „kmp.dbf” i dodaje pozycje do dokumentu BO. Takie operacje powtarzane są dla każdego magazynu zaznaczonego do przetworzenia.	
MAGAZYN	Identyfikacja rekordu czy odpowiada magazynowi
SWW	Wyszukanie kartoteki po Identyfikatorze
STANAKT	Ilość
CENAZA	Cena

2.5. Plan kont

Pole w SM BOSS	Pole w PCBIZNES PRO/PRESTIŻ
	Pola na oknie edycyjnym w opcji „Wzór planu kont”
Opcja przechodzi po tabeli „kso.dbf” po kolei i dla każdego rekordu sprawdza czy jest dla danego konta istnieje definicja w pliku „defplk”	
<ul style="list-style-type: none"> Jeżeli istnieje to następuje wyszukiwanie w pliku „slowspec.dbf” kolejnych analityk dla danego konta (za pomocą pól „POZPOCZ” i „DLUG”), dalej analityki po polu „SLOWNIK” sprawdzane są w pliku „slowdef.dbf” i wyszukana jest transformacja określona w programie sm_boss2pcb w polu „Transformacje słowników”. 	
Tabela „defplk.dbf” pole „KONTO”	Część stała
Tabela „defplk.dbf” pole „NAZWA”	Nazwa konta
Tabela „defplk.dbf” pole POZABILANS = „T”	Rodzaj planu kont „Pozabilansowy” w przeciwnym wypadku „Bilansowy”
Tabela „defplk.dbf” pole TYP_K = „R”	Konto rozrachunkowe
<ul style="list-style-type: none"> Jeżeli nie istnieje definicja to zakładane jest konto na podstawie danych z „kso.dbf” 	
Tabela „kso.dbf” pole KONTO	Część stała
Tabela „kso.dbf” pole NAZWA	Nazwa konta
Tabela „kso.dbf” pole POZABILANS = „T”	Rodzaj planu kont „Pozabilansowy” w przeciwnym wypadku „Bilansowy”

2.6 BO planu kont

<i>Pole w SM BOSS</i>	<i>Pole w PCBIZNES PRO/PRESTIŻ</i>
	<i>Pola na oknie edycyjnym w opcji „Wzór planu kont”</i>
<i>Opcja przechodzi po pliku „kso.dbf” tyle razy ile jest miesięcy do przetworzenia i dla każdego rekordu pobiera wartości i tworzy plik tekstowy który jest przetwarzany opcją „Import pk z pliku tekstowego” która jest również dostępna w PCBIZNES PRO/PRESTIŻ.</i>	
Tabela „kso.dbf” pole KONTA	<i>Konto księgowe z obciążeniami zerami na końcu</i>
Tabela „kso.dbf” pole BOMA, MA01...MA13	Kwota strony MA
Tabela „kso.dbf” pole BOWN, WN01...WN13	Kwota strony MA
<i>Kwoty BOMA i BOWN są pobierane przy przetwarzaniu BO, Kwoty MA01 i WN01 są przetwarzane dla miesiąca stycznia, itd....</i>	

III. 3. Jaka jest kolejność pobierania poszczególnych informacji

Dane są pobierane w kolejności występowania zakładek i zaznaczenia opcji do przetwarzania. Należy jednak pamiętać by nie uruchamiać opcji które zależne są od poprawnego wykonania opcji poprzednich, np. aby przetworzyć BO rozrachunków należy najpierw przetworzyć kontrahentów.

III. 4. Jakie czynności należy ewentualnie wykonać po każdym z etapów pobierania danych.

Przy przetwarzaniu baz z dużą ilością danych najlepiej jest wykonywać opcję pojedynczo i po każdym udanym kroku wykonać kopię bazy by w przypadku nieprawidłowego przetworzenia kolejnego kroku powrócić o jeden krok wstecz, a nie do początku.